

MONDE FUTUR. E WORLD WONDE FUTUR. E MOBTB



ELEKTRA



M
E
E
F

WONDERFUL FUTURE. E WORLD



WONDERFUL FUTURE. E WORLD

portrait postmoderniste,
genderqueer, robots non
binaires, dans le style des
anciennes couvertures
de livres de science-fiction,
noir et blanc,
photomontage, ère atomique,
monde futur

postmodernist portrait,
genderqueer, non-binary
robots, in the style of
old sci-fi cover books,
black and white,
photomontage, atomic era,
future world

F

MONDE FUTUR.E WORLD
22ÈME FESTIVAL INTERNATIONAL
D'ART NUMÉRIQUE

18.10
2023

22.10
2023

10.18
2023

10.22
2023

MONDE FUTUR.E WORLD
22TH INTERNATIONAL
DIGITAL ART FESTIVAL

E

ELEKTRA

PHI

F

FESTIVAL ELEKTRA 2023 Monde Futur.e World

ELEKTRA diffuse à travers le monde les œuvres des artistes qui allient art et nouvelles technologies tout en s'inscrivant dans les esthétiques actuelles de recherche et d'expérimentation. Depuis 1999, ELEKTRA participe à l'expression de la scène locale, nationale et internationale; de la création numérique d'avant-garde.

Après trois années marquées par la production de deux biennales chez Arsenal art contemporain, ELEKTRA revient pour une 22ème édition de son festival, qui aura lieu au Centre PHI sous le thème de : *Monde Futur.e World*.

Le passé et le futur entrent en collision. Notre présent est remodelé. De quelle manière la technologie interagit avec différents types d'intelligences ? Que deviennent les fragments des futurs imaginés par un.e artiste, un.e auteur.e, un.e cinéaste; quand ils sont rassemblés collectivement ?

Pour stimuler ces interrogations, tant au niveau culturel, sociétal, artistique et technologique, *Monde Futur.e World* regroupe trois soirées de performances audiovisuelles, une après-midi de réflexions et une exposition à la Galerie Elektra.

Ainsi, cette 22ème édition du Festival Elektra, participe à offrir un regard sur la diversité des pratiques artistiques actuelles et présente une vision singulière sur les possibles d'un futur durable.

Monde Futur.e World fait le pont vers la 7ème édition de la Biennale internationale d'art numérique ILLUSION qui sera présentée du 24 mai au 14 juillet 2024 chez Arsenal art contemporain Montréal.

E

FESTIVAL ELEKTRA 2023 Monde Futur.e World

ELEKTRA internationally disseminates works by artists who combine art and new technologies, and who also contribute to current aesthetics of research and experimentation. The Elektra Festival has showcased local, national and international avant-garde digital art since 1999.

After three years marked by the production of two biennials at Arsenal Contemporary Art Montreal, ELEKTRA returns for the 22nd edition of its festival, which will take place at the PHI Center under the theme *Monde Futur.e World*.

The past and the future collide. Our present is being reshaped. How does technology interact with different types of intelligence? How are the fragments of futures imagined by an artist, an author, a filmmaker transformed when they are brought together collectively?

To nourish these questions, on a cultural, societal, artistic and technological level, *Monde Futur.e World* brings together three evenings of audiovisual performances, an afternoon of reflections and an exhibition at the Elektra Gallery.

This 22nd edition of the Elektra Festival therefore contributes a perspective on current artistic practices and presents a unique view of the possibilities of a sustainable future.

Monde Futur.e World is also the bridge to the 7th edition of ILLUSION, the International Digital Art Biennale which will be presented from May 24th to July 14th, 2024 at Arsenal Contemporary Art Montreal.

E

PROGRAM

10.18.23

DAY 1 | JOUR 1

PHI CENTRE ESPACE 1

7:30 PM DOORS OPEN

8:00 PM LIVE PERFORMANCES

FRAGMENTS: THE SHAPE OF THINGS, ALMA (ALEXANDRE SAUNIER & MARC-ANDRÉ COSSETTE) — SPANDREL?, EVITA MANJI — TESH, LOREM

LISTENING ROOM

7:00 - 10:00 PM

EXO & SONERGIE, ALAIN THIBAUT

18.10.23

CENTRE PHI ESPACE 1

19:30 H ACCUEIL

20:00 H PERFORMANCES

HABITAT SONORE

19:00-22:00 H

10.19.23

DAY 2 | JOUR 2

ELEKTRA GALLERY

5:00 PM DOORS OPEN

CONVERSATION 6:00 -7:00 PM
WITH MORGAN LEGARÉ

FREE | GRATUIT

18:00 - 19:00 H CONVERSATION
AVEC MORGAN LEGARÉ

19.10.23

GALERIE ELEKTRA

17:00 H ACCUEIL

10.20.23

DAY 3 | JOUR 3

PHI CENTRE ESPACE 4

1:00 PM DOORS OPEN

1:30 PM THINK TANK: THINKING
THROUGH NEW FUTURES

FREE | GRATUIT

13:30 LABORATOIRE D'IDÉES :
PENSER À DE NOUVEAUX FUTURS

20.10.23

CENTRE PHI ESPACE 4

13:00 H ACCUEIL

SYLVAIN NEUVEL — ERIN MANNING — PASCAL RAUD — MATHIEU LAUZON-DICSO
(ANIMATION)

3:00 PM DOORS OPEN

15:00 H ACCUEIL

3:30 PM PANEL: GATHERING
OF OTHER INTELLIGENCES

FREE | GRATUIT

15:30 PANEL : UN COLLECTIF
D'INTELLIGENCES SINGULIÈRES

PREMEE MOHAMED — ERIN GEE — CHERYL HSU — IDA TOFT (ANIMATION)

COCKTAIL 5:00 PM

17:00 H COCKTAIL

F

PROGRAMME

E

F

10.21.23

DAY 4 | JOUR 4

21.10.23

PHI CENTRE ESPACE 1

CENTRE PHI ESPACE 1

7:30 PM DOORS OPEN

19:30 H ACCUEIL

8:00 LIVE PERFORMANCES

20:00 H PERFORMANCES

BETWEEN DREAMS, DIAGRAF (PATRICK TRUDEAU) & CLAIRE KENWAY – RETINA, HERMAN KOLGEN – INCERTITUDE, MATTHEW BIEDERMAN & ALAIN THIBAUT

LISTENING ROOM

HABITAT SONORE

7:00 - 10:00 PM

EXO & SONERGIE, ALAIN THIBAUT

19:00-22:00 H

10.22.23

DAY 5 | JOUR 5

22.10.23

PHI CENTRE ESPACE 1

CENTRE PHI ESPACE 1

7:30 PM DOORS OPEN

19:30 H ACCUEIL

8:00 LIVE PERFORMANCES

20:00 H PERFORMANCES

AUBES, ALEXIS LANGEVIN-TÉTRAULT & GUILLAUME CÔTÉ – MESOCOSM, EMMA FORGUES & PHILIPPE VANDAL & JOËL LAVOIE – POINTS DE TENSION(S), MYRIAM BLEAU & XAVIER MÉNARD

LISTENING ROOM

HABITAT SONORE

7:00 - 10:00 PM

EXO & SONERGIE, ALAIN THIBAUT

19:00-22:00 H



MONDE FUTUR. E WORLD
MONDE FUTUR. E WORLD
MONDE FUTUR. E WORLD
MONDE FUTUR. E WORLD



F

Fragments © ALMA



E

F

Fragments: The Shape of Things
ALMA (ALEXANDRE SAUNIER & MARC-ANDRÉ COSSETTE)

Fragments est une performance audiovisuelle dans laquelle ALMA agit en direct sur des algorithmes d'intelligence et de vie artificielles pour générer et moduler une expérience immersive poétique. L'œuvre réfléchit à l'anonymisation et l'esthétisation des conflits mondiaux et des relations quotidiennes qui émergent de l'utilisation de systèmes d'intelligence artificielle.

La performance utilise le concept de fragments, de petits éléments qui sont

transformés et reconfigurés, pour explorer la médiatisation technologique de la perception et de la mémoire humaine. Ces fragments sont des sons, des vidéos et des objets photogrammétriques issus de l'actualité, créés par les artistes ou générés par des algorithmes. Pendant la performance, ces fragments sont analysés et modulés en direct par un ensemble de chaînes de Markov et de réseaux neuronaux. Devant le public, ALMA orchestre l'action de ces algorithmes et guide le public dans un voyage poétique allant du vide et de l'obscurité vers un torrent croissant de stimuli sonores et visuels.

18.10
2023

10.18
2023

Fragments: The Shape of Things
ALMA (ALEXANDRE SAUNIER & MARC-ANDRÉ COSSETTE)

Fragments is an audiovisual performance in which ALMA acts live on Artificial Intelligence and Artificial Life algorithms to generate and modulate a poetic immersive experience. The work reflects on how data processing Artificial Intelligence systems anonymize and aestheticize both global conflicts and everyday relationships. The performance uses the concept of fragments, small elements that are transformed and reconfigured, to ex-

plore technologically mediated human connections, perceptions, and memories. These fragments consist of sounds, videos, and photogrammetric objects that are scavenged from the news, created by the artists, or generated by algorithms. During the performance, those fragments are analyzed and modulated live by a set of Markov chains and Spiking Neural Networks. In front of the audience, ALMA orchestrates the action of those algorithms and guides the public into a journey that moves from darkness and absence into a growing torrent of sonic and visual stimuli.

E

F



Spandrel? © Evita Manji



© Evita Manji

E

F

Spandrel?

EVITA MANJI

Evita Manji performs her last album Spandrel?.

À travers ce travail introspectif, Evita pose des questions stimulantes sur la résilience face au sentiment d'une perte immense et explore la distinction entre les éléments essentiels du soi et les simples ornements. Les morceaux, savamment conçus à partir d'un riche mélange de musique de club contemporaine, de pop baroque et de conception sonore expérimentale, fournissent une lentille à travers laquelle Evita examine ses relations avec le monde en général et son intériorisation. En déconstruisant les

systems of control and by emphasizing interconnectedness, Evita invites listeners on a transformative journey. Evita Manji stands at the forefront of a musical revolution, fearlessly pushing boundaries and creating an awe-inspiring auditory landscape. With their experimental production, classical composition, and enchanting vocals, they continue to challenge the norm, inviting listeners to embark on a transformative journey where sound knows no limits. Through their music, they weave intricate tapestries of emotion, reflecting the complexity of the human experience and the interconnectedness of all things.

18.10
2023

10.18
2023

Spandrel?

EVITA MANJI

Evita Manj is live for their last album Spandrel?.

Spandrel? has been released in January 2023 via PAN Records. Through this prospective work, they pose thought-provoking questions about enduring in the face of immense loss and explore the distinction between essential elements of the self and mere adornments. Their tracks, expertly crafted from a rich blend of contemporary club music, baroque pop, and experimental sound design, provide a lens through which Manji examines their relationship with the world at large and within themselves.

By deconstructing systems of control and emphasizing interconnectedness, they invite listeners on a transformative journey. Evita Manji stands at the forefront of a musical revolution, fearlessly pushing boundaries and creating an awe-inspiring auditory landscape. With their experimental production, classical composition, and enchanting vocals, they continue to challenge the norm, inviting listeners to embark on a transformative journey where sound knows no limits. Through their music, they weave intricate tapestries of emotion, reflecting the complexity of the human experience and the interconnectedness of all things.

E

F



Tesh Sleepong © Lorem

E



© Lorem

F

Tesh
LOREM

Dans le sillage de l'installation *Distrust Everything*, *Tesh* est la version performative du nouveau chapitre de l'œuvre. Combinant des transcriptions de rêves et des extraits de littérature parfois un peu étranges grâce à l'utilisation de systèmes d'apprentissage automatique, l'œuvre tisse des éléments sonores et narratifs dans l'imagerie asymétrique et onirique de Lorem. *Tesh* est un hymne à l'imagination comme échappatoire au réalisme qui pèse sur notre langage et notre expérience du monde.

18.10
2023

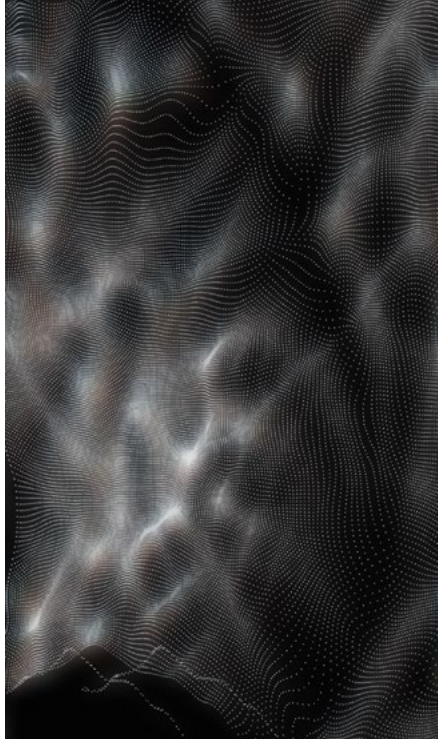
Tesh
LOREM

In the wake of the installation *Distrust Everything*, *Tesh* is the performative version of the work's new chapter. Combining transcriptions of dreams and weird literature through the use of machine learning systems, the work weaves sonic and narrative elements within Lorem's skewed and oneiric imagery. *Tesh* is a hymn to imagination as an escape route from the realism that burdens our language and our experience of the world.

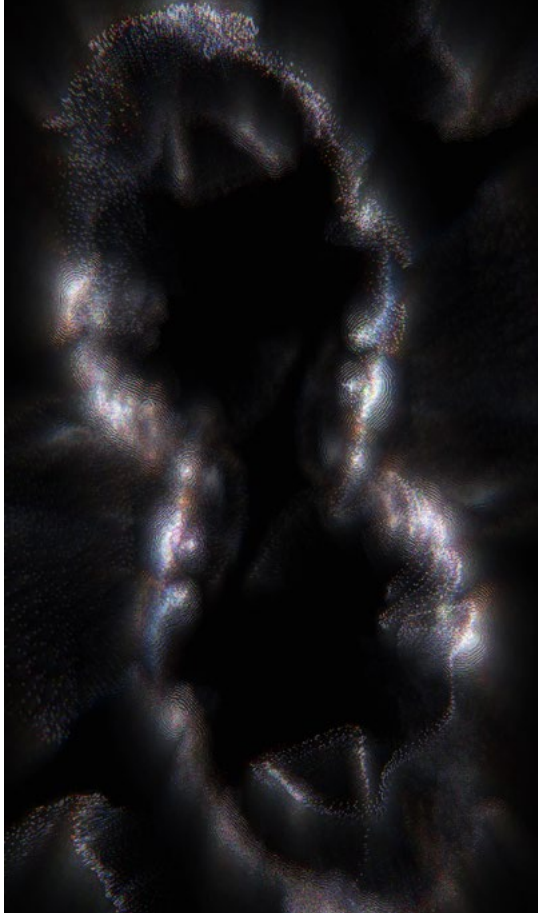
10.18
2023

E

Between Dreams © Diagraf & Claire Kenway



E



Between Dreams © Diagraf & Claire Kenway

F

F

Between Dreams

**DIAGRAF (PATRICK TRUDEAU) & CLAIRE
KENWAY**

À quoi ressemble le sommeil? Que se passe-t-il dans un rêve? Dans cette performance audiovisuelle basée sur les rythmes circadiens, le sommeil, les rêves et les fréquences des ondes cérébrales modulent la synthèse sonore et génèrent une géométrie audio-réactive.

Dans *Between Dreams*, la génération algorithmique d'images et de systèmes de particules se fond avec des vagues de musique ambiante. La performance, conçue pour susciter un état de relaxation profond et méditatif, est un voyage au cœur de l'inconnu et du subconscient.

**21.10
2023**

Between Dreams

**DIAGRAF (PATRICK TRUDEAU) & CLAIRE
KENWAY**

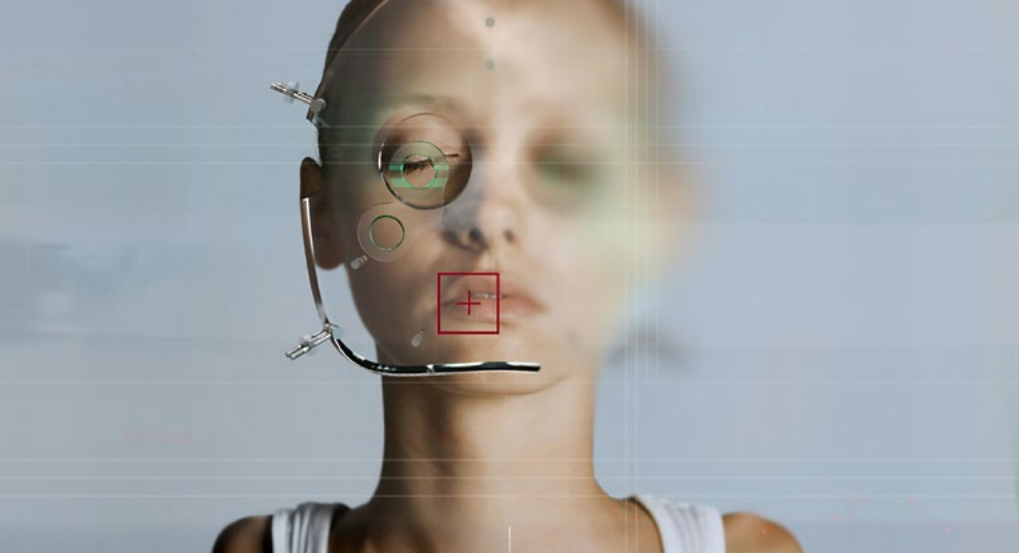
What do sleep and dreams sound like? What does it feel like to be within a dream? Sleep wave shapes modulate synthesizers and spectral noise, driving audio-reactive geometric visuals in this A/V performance based on circadian rhythms, sleep, and dreams. Algorithmically generated cycles of moving images react, and particles coalesce along with the sounds. *Between Dreams* is designed to elicit a deep, meditative state of profound relaxation. A journey into the subconscious depths of the human mind.

**10.21
2023**

E

F

RETINA © Herman Kolgen



E

F

RETINA

HERMAN KOLGEN

C'est dans notre iris, notre caméra humaine, que des traces de lumière sont transmises à notre cerveau; où elles sont potentiellement codées dans notre mémoire.

Combien d'images notre acuité visuelle aura-t-elle enregistrées, produites et compilées tout au long de notre vie, elle qui, dépendant de la lumière, interprète à chaque instant des fragments du monde ?

Via cette frontière ouverte qu'est notre oeil, Herman Kolgen sonde la coexistence de l'humain et de ses territoires intermédiaires. Un double rapport au réel à la fois intime et extérieur dans tout ce qu'il a de plus fragile, de plus perméable et de plus nerveux.

À se demander, entre bombardements de photons et fréquences optiques, ce qu'il restera de nos instants diffractés et de nos flashes éphémères. Un souvenir à la fois net et flou ? Une amnésie rétinienne ou une empreinte indélébile ?

21.10
2023

10.21
2023

RETINA

HERMAN KOLGEN

Using the human camera of our iris, traces of light are transmitted to our brain, where they are potentially encoded in our memory. We are dependent upon light to interpret fragments of our world at every moment — how many images has our visual perception registered, processed and compiled throughout our lives?

What remains of these diffracted mo-

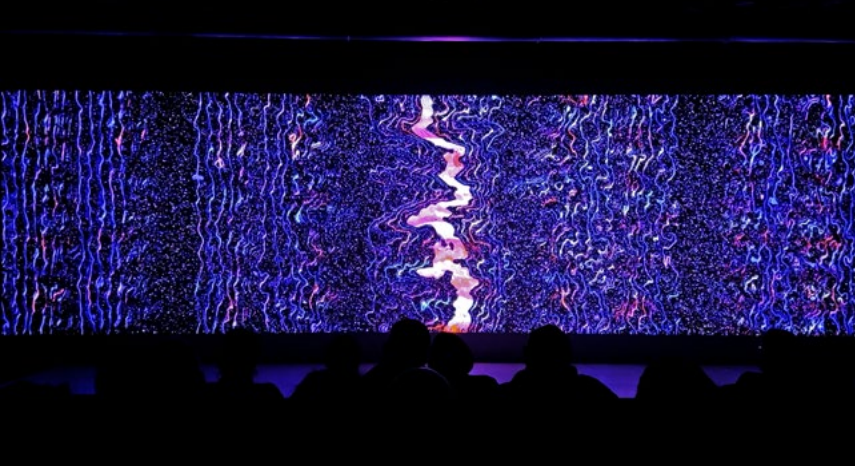
ments and ephemeral flashes that result from the constant bombing of photons and optical frequencies? Are they blurred memories or clear ones? Do they create a retinal amnesia or a permanent imprint?

Through this biological filter of sight, I am exploring the coexistence of the human and its intermediate territories — a double relationship that interrogates what is real, intimate, and exterior — in all of its fragility, permeability, and indeterminacy.

E

F

Incertitude © Matthew Biederman & Alain Thibault



Incertitude © Matthew Biederman & Alain Thibault

E

F

Incertitude

MATTHEW BIEDERMAN & ALAIN THIBAUT

INCERTITUDE est une performance audio-visuelle basée sur le principe du même nom du physicien Werner Heisenberg. L'œuvre est une méditation sur des concepts qui continuent à déconcerter les scientifiques, mais qui sont à la base de notre perception. INCERTITUDE est un voyage hypnotique intense utilisant des synthétiseurs vidéo et audio analogiques comme matériaux visuels et audio, manipulés et traités en temps réel par divers processus numériques, créant une expérience unique lors de chaque performance.

21.10
2023

Incertitude

MATTHEW BIEDERMAN & ALAIN THIBAUT

INCERTITUDE is an audio-visual performance based on Werner Heisenberg's principle of the same name. The work is a meditation on concepts that continue to baffle scientists, yet are the basis of our perception. INCERTITUDE is an intense hypnotic journey using analog video and audio synthesizers as source material which is manipulated and processed in real time by various digital processes, creating a unique experience during each performance.

10.21
2023

E

F

Aubes © Alexis Langevin-Tétrault & Guillaume Côté



E

F

Aubes

**ALEXIS LANGEVIN-TÉTRAULT & GUILLAUME
CÔTÉ**

Aubes est une nouvelle performance audio-visuelle à la fois éblouissante et accessible, mystérieuse et porteuse d'espoir, de laquelle se dégage une certaine euphorie exaltée.

22.10
2023

Aubes

**ALEXIS LANGEVIN-TÉTRAULT & GUILLAUME
CÔTÉ**

Aubes is a new audiovisual performance that is both dazzling and accessible, mysterious and hopeful, from which a certain exalted euphoria emerges.

10.22
2023

E

F

mesocosm, MUTEK22 © Myriam Menard



E

F

mesocosm

EMMA FORGUES & PHILIPPE VANDAL & JOËL LAVOIE

mesocosm est une exploration audiovisuelle d'écosystèmes synthétiques présentée par les artistes sonores Philippe Vandal, Joël Lavoie et l'artiste multidisciplinaire Emma Forgues. Combinant synthèse modulaire, enregistrements de terrain, images générés par ordinateur et manipulation vidéo en temps réel, *mesocosm* tend

vers un désire à orchestrer les paramètres d'un écosystème autonome, s'inspirant des comportements erratiques et imprévisibles des formes de vie les plus élémentaires. Formée de particules microscopiques de sons et d'images, une nouvelle matérialité émerge, douce et violente à la fois. À la limite du glitch, du noise, de l'ambient et de l'électroacoustique, *mesocosm* révèle un univers visuel synthétique et organique entre le chaos et l'harmonie.

22.10
2023

10.22
2023

mesocosm

EMMA FORGUES & PHILIPPE VANDAL & JOËL LAVOIE

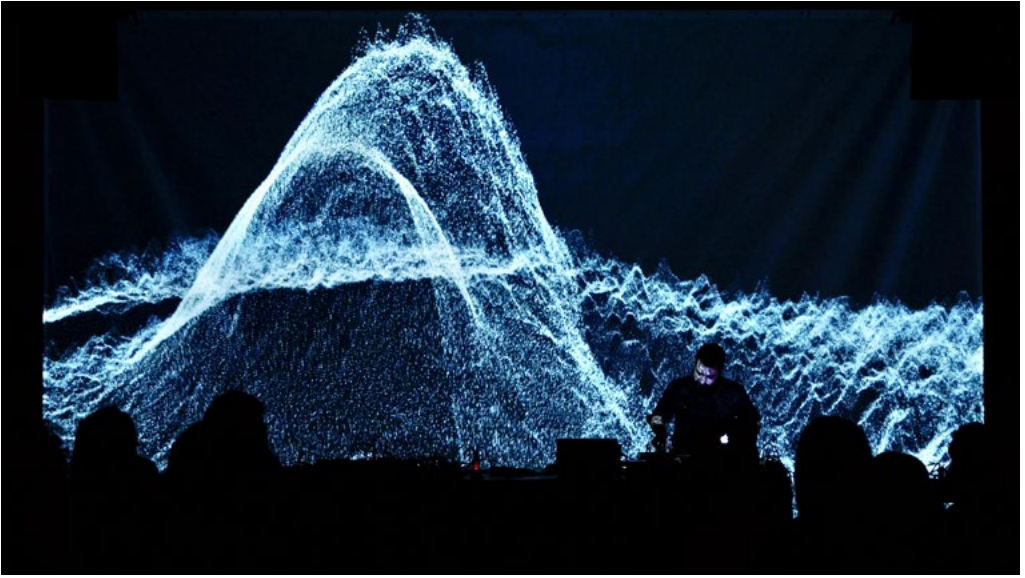
mesocosm is an audiovisual landscape exploration presented by sound artists Philippe Vandal, Joël Lavoie and media artist Emma Forgues. Combining modular synthesis, field recordings, lifelike computer-generated elements and real-time video manipulation, *mesocosm* seeks to orchestrate the

parameters of an autonomous ecosystem, drawing inspiration from the erratic and unpredictable behaviors of the most basic forms of life. Formed from microscopic particles of sound and imagery, a new materiality emerges, gentle and violent at once. Among the spaces bordering on glitch, noise, ambient and electroacoustic, *mesocosm* reveals a synthetic and organic visual universe at the edge of chaos and harmony.

E

F

Points de tension(s) © Myriam Bleau & Xavier Ménard



E

F

Points de tension(s)

MYRIAM BLEAU & XAVIER MÉNARD

Cette performance audiovisuelle met en évidence les tensions créées par les pensées intrusives par le biais de sons et de visuels sobres et fragmentés. Dans *Points de tension(s)*, un paysage sonore modulaire de synthétiseur, guitare et électronique, accompagné d'un discours visuel fragmenté, travaille avec des coupures dynamiques et des effets stroboscopiques créés en temps réel.

22.10
2023

Points de tension(s)

MYRIAM BLEAU & XAVIER MÉNARD

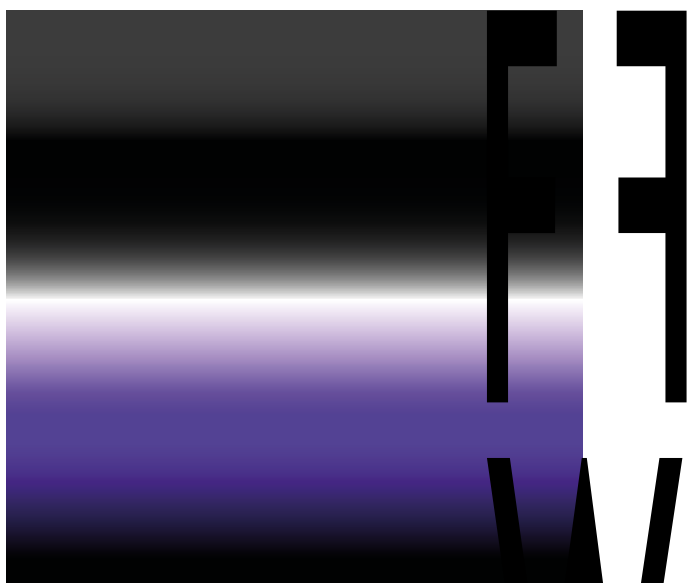
This audiovisual performance highlights the tensions created by intrusive thoughts through dark, fragmented sounds and visuals. In *Points de tension(s)*, a modular synthesizer, guitar and electronic soundscape, accompanied by a fragmented visual discourse, work with dynamic cuts and stroboscopic effects created in real time.

10.22
2023

E



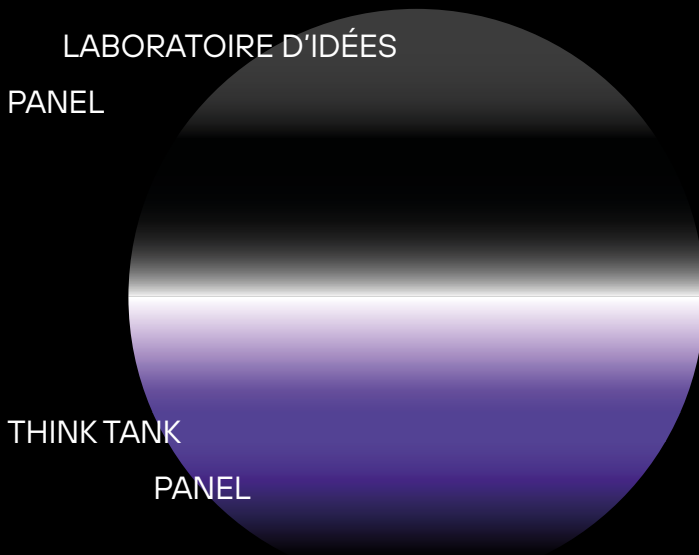
W
W



W
W

F

LES FUTURS
D'AUJOURD'HUI



THE FUTURES
OF TODAY

E

F

Le passé et le futur entrent en collision; notre présent s'en trouve remodelé. Le Festival Elektra invite le public à une après-midi de discussions pour réimaginer le monde de demain collectivement.

Organisé en partenariat avec l'Agence Omada et la librairie Saga, avec la collaboration de Lynn Hughes et Marc Lapointe.

20.10
2023

The past and the future are colliding and is shifting our present moment. Elektra Festival invites the public to an afternoon where we will collectively reimagine the world of tomorrow.

10.20
2023

Organized in partnership with Agence Omada and Librairie Saga, under the advisory of Lynn Hughes and Marc Lapointe.

E

F

**LABORATOIRE D'IDÉES :
VERS DE NOUVEAUX MONDES**

ANIMATION | HOST

MATHIEU LAUZON-DICSO

INTERVENANTS | SPEAKERS

SYLVAIN NEUVEL

ERIN MANNING

PASCAL RAUD

LANGUE | LANGUAGE

FR

**THINK TANK:
TOWARDS NEW WORLDS**

E

F

Pour ce laboratoire d'idées, les participants se réunissent en groupes autour d'un.e artiste, d'un.e auteur et d'un.e cinéaste qui dévoilent des fragments des futurs qu'ils envisagent. Ensemble, imaginons une vision collective pour un monde durable.

Places limitées, s'il vous plaît assurez-vous de nous faire savoir si vous ne pouvez pas venir.

20.10
2023

13:30 -
15:00 H

10.20
2023

1:30 -
3:00 PM

For this think tank, participants gather in groups around an artist, an author and a filmmaker who will share fragments of the futures they foresee. Together let's create a vision for a sustainable world.

Tickets are limited, please let us know if you cannot make it.

E

F

SYLVAIN NEUVEL

Sylvain Neuvel a abandonné ses études secondaires l'âge de quinze ans. Parallèlement, il a été journaliste, a travaillé dans la décontamination des sols, a vendu des glaces en Californie et des meubles partout au Canada. Il a obtenu un doctorat en linguistique de l'Université de Chicago. Il a enseigné la linguistique en Inde et a travaillé comme ingénieur logiciel à Montréal.

Il est également traducteur agréé, même s'il aimerait être astronaute. Il adore les jouets ; sa petite amie voudrait lui faire croire qu'il en a trop, alors il écrit sur les extraterrestres et les robots géants comme excuse flagrante pour construire des figurines d'action (pour son fils, bien sûr). Son premier album, *Sleeping Giants*, a été décrit par NPR comme « l'un des lancements de séries les plus prometteurs de l'histoire récente ».

Sylvain Neuvel dropped out of high school at age fifteen. Along the way, he has been a journalist, worked in soil decontamination, sold ice cream in California, and furniture across Canada. He received a Ph.D. in linguistics from the University of Chicago. He taught linguistics in India, and worked as a software engineer in Montreal. He is also a certified translator, though he wishes he were an astronaut. He absolutely loves toys; his girlfriend would have him believe that he has too many, so he writes about aliens and giant robots as a blatant excuse to build action figures (for his son, of course). His debut, *Sleeping Giants*, was described by NPR as "one of the most promising series kickoffs in recent memory."

E



F

ERIN MANNING

Erin Manning est professeure de beaux-arts et de philosophie à l'Université Concordia. Auteures, ses dernières publications incluent « For a Pragmatics of the Useless (2020) » et « Out of the Clear » (à venir). Elle travaille à l'intersection des trois écologies, l'écologie de l'environnement, l'écologie conceptuelle et l'écologie sociale; tout en mettant l'accent sur l'esthétique-politique.



© Erin Manning

Erin Manning is professor of fine arts and philosophy at Concordia University. Recent books include For a Pragmatics of the Useless (2020) and Out of the Clear (forthcoming). She works at the intersection of the three ecologies - the environmental, the conceptual and the social - with an emphasis on the aesthetico-political.

E

F



PASCAL RAUD

Né en France, Pascal Raud s'est installé au Québec il y a vingt ans. Il est traducteur littéraire (romans et nouvelles), mais également directeur littéraire, entre autres pour la revue *Solaris*, dont il est aussi corédacteur en chef. En tant qu'écrivain, il a publié en revues, collectifs et magazine *Web* une vingtaine de nouvelles, dans les genres de la science-fiction, du fantastique et du policier. Il touche également parfois à la poésie. Sa nouvelle fantastique « *La Mémoire du papillon* » a remporté le Prix Aurora-Boréal en 2021. Homme trans, il s'intéresse aux voix dites atypiques et minoritaires, mais aussi à ce qui touche aux grandes transformations, extérieures comme intérieures. Il travaille actuellement sur un roman d'imaginaire qui s'inscrit dans le genre *hopepunk*.

© Pascal Raud

Born in France, Pascal Raud settled in Quebec twenty years ago. He is a literary translator (novels and short stories), but also literary director for, among others, the francophone magazine *Solaris*, of which he is also co-editor-in-chief. As a writer, he has published close to twenty short stories in magazines, collectives and web magazines, mainly in the science fiction and fantasy genres, as well as detective stories. He also sometimes dabbles in poetry. His fantastic short story "The Memory of the Butterfly" won the Aurora-Boréal Prize in 2021. A trans man, he is interested in so-called atypical and minority voices, but also in what concerns major transformations, both external and internal. This fall, we owe him in particular the French translation of C.L. Polk's novel "The Midnight Pact", published by VLB, as well as Wayne Arthurson's "Dishonor at Camp 133" published by Alire. Pascal will be guest of honor at the Congrès Boréal this weekend. He is currently working on a fantasy novel that fits into the *hopepunk* genre.

E

F

MATHIEU LAUZON-DICSO

Mathieu Lauzon-Dicso a été enseignant au collégial, créateur du Prix des Horizons imaginaires, co-directeur de la collection VLB imaginaire et responsable de la programmation au Salon du livre de Montréal. Il est propriétaire de la Librairie Saga, fondée en 2020, et agent littéraire chez Omada.



© Mathieu Lauzon-Dicso

Mathieu Lauzon-Dicso has been a college professor, founder of the Prix des Horizons imaginaires, co-director of the VLB imaginaire collection and program coordinator at the Salon du livre de Montréal. He is the owner of Saga Bookstore, founded in 2020, and a literary agent at Omada.

E

F

PANEL :
INTELLIGENCES
ALTERNATIVES

ANIMATION | HOST
IDA TOFT

INTERVENANTS | SPEAKERS

PREMEE MOHAMED

CHERYL HSU

ERIN GEE

LANGUE | LANGUAGE
EN

PANEL:
ALTERNATIVE
INTELLIGENCES

E

F

Au cours de cette table ronde, nos intervenants discutent de la manière dont la technologie interagit avec différents types d'intelligences - qu'elles soient artificielle, relationnelle, incarnée, communautaire ou créative - et comment cela peut nous aider à imaginer un avenir durable pour la planète.

20.10
2023

15:30 -
17:00 H

10.20
2023

3:30 -
5:00 PM

In this panel, our speakers discuss how technology interacts with different types of intelligences - artificial, relational, embodied, community based and creative - and how this can help us imagine a sustainable future for the planet.

E

F

PREMEE MOHAMED

Premee Mohamed est une scientifique indocaribéenne primée par Nebula, World Fantasy et Aurora. Basée en Alberta, Premee est également reconnue comme auteure de fiction spéculative. Elle a également été finaliste pour les prix Hugo, Ignyte, British Fantasy et Crawford. Premee Mohamed est rédactrice adjointe à Escape Pod et auteure de la série de romans «Beneath the Rising» ainsi que de plusieurs nouvelles. Ses nouvelles de fictions ont été publiées dans de nombreux lieux et peuvent être consultées sur son site internet à l'adresse : www.premeemohamed.com.



© Premee Mohamed

Premee Mohamed is a Nebula, World Fantasy, and Aurora award-winning Indo-Caribbean scientist and speculative fiction author based in Edmonton, Alberta. She has also been a finalist for the Hugo, Ignyte, British Fantasy, and Crawford awards. She is an Assistant Editor at the short fiction audio venue Escape Pod and the author of the 'Beneath the Rising' series of novels as well as several novellas. Her short fiction has appeared in many venues and she can be found on her website at: www.premeemohamed.com.

E

F

CHERYL HSU

Cheryl Hsu est une chercheuse et artiste spéculative qui tisse des ponts de racines vivantes qui reconnectent ensemble les gens, la planète et le cosmos.

Cheryl est également une conceptrice de transition et animatrice d'« Imaginal Transitions », un sanctuaire pour rechercher des modèles et des morphologies de nouveaux univers à travers les chemins du désir profond. Elle expérimente avec des méthodes de recherche post-duales et des technologies de détection à des fins d'harmonisation avec des sources de sagesse - plus qu'humaines et l'intelligence transpersonnelles.



© Cheryl Hsu

Cheryl Hsu is a speculative researcher and artist, braiding the living root bridges that reconnect people, planet and cosmos.

Cheryl is also a transition designer and host of *Imaginal Transitions*, a sanctuary for sourcing the patterns and morphologies of new life-worlds through the paths of deep desire. She is experimenting with post-dual research methods and sensing technologies for attunement with transpersonal and more-than-human sources of wisdom and intelligence.

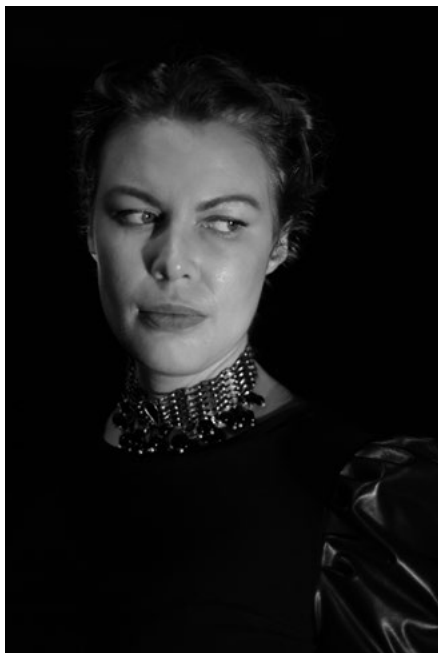
E

F

ERIN GEE

Erin Gee (TIO'TIA:KE - MONTRÉAL) est une artiste et compositrice qui explore la mesure émotionnelle, la performance émotionnelle, la reproduction émotionnelle et l'affectivité au travail à travers la musique, l'art numérique et la performance. Elle travaille souvent avec ses propres technologies de biologie feedback et aime considérer l'émotion et la musique comme des formes de programmation sensorielle inconsciente apparentées à des algorithmes. Sa musique se caractérise par des chuchotements énigmatiques dans la musique électroacoustique, adaptant les gestes et les déclencheurs de l'ASMR (Autonomous Sensory Meridian Response) au son expérimental.

Erin Gee (TIO'TIA:KE – MONTREAL) is an artist and composer who explores emotional labor, emotional measurement, emotional performance, and emotional reproduction through music, new media, and performance. She often enacts this work through her own DIY biofeedback technologies, considering emotion and music as forms of unconscious sensory programming akin to algorithms. Her music is characterized by enigmatic whispered vocals and lushly textured electroacoustic music, whereas her performances adapt the gestures and triggers from Autonomous Sensory Meridian Response to experimental sound.



E

F

IDA TOFT

Ida Toft travaille chez ELEKTRA en tant que membre de l'équipe de production où iel est responsable des productions numériques, du musée virtuel (EVM) d'Elektra et des activités de conférences. Travaillant à partir d'une expérience de neurodiversité, Ida est impliquée dans la création de jeux expérimentaux depuis 2007 et a montré son travail en Europe, en Amérique du Nord et en Asie du Sud. Iel est titulaire d'un doctorat en recherche-création et en pratique artistique interdisciplinaire de l'Université Concordia (QC) et d'une maîtrise en sciences de l'information, en design et en communication de l'Université des TI de Copenhague (DK).

Ida Toft works at ELEKTRA as part of the production team where they are responsible for digital productions, the Elektra Virtual Museum (EVM) and conference activities. Working from an experience of neurodiversity, Ida has been involved with experimental game creation since 2007 and has shown their work across Europe, North America and South-Asia. They hold a doctorate in research-creation and interdisciplinary art practice from Concordia University (QC), and has a Master of Science in IT, design, and communication from the IT University in Copenhagen (DK).



E

F

HABITAT
SONORE

ARTISTE | ARTIST
ALAIN THIBAUT

MUSIQUES ÉLECTRONIQUES | ELECTRONIC MUSIC

EXO (REV.2023)
SONERGIE (REMASTERING 2023)

SPATIALISATION | SPATIALIZATION
PHILIPPE ROCHEFORT

LISTENING
ROOM

E

F

EXO (Rev.2023)
ALAIN THIBAUT

EXO a été créée originalement lors de l'ouverture du nouveau Planétarium de Montréal en 2013 et plus spécifiquement pour l'exposition sur les exoplanètes.

Sonergie (Remastering 2023)
ALAIN THIBAUT

Sonergie a été créée en 1980 et a remporté le 1er prix ex æquo du Concours national des jeunes compositeurs de Radio-Canada 1981-82 dans la catégorie Musique électroacoustique. Les sources audio analogiques proviennent d'un synthétiseur modulaire et se caractérisent par l'emploi de la technique de la modulation de fréquence (MF).

18, 21, 22.10
2023

19:00 -
22:00 H

10.18, 21, 22
2023

7:00 -
10:00 PM

EXO (Rev.2023)
ALAIN THIBAUT

EXO was originally created for the opening of the new Montreal Planetarium in 2013, and more specifically for the exhibition on exoplanets

Sonergie (Remastering 2023)
ALAIN THIBAUT

Sonergie was created in 1980 and tied for 1st prize in the Electroacoustic Music category of the 1981-82 CBC National Competition for Young Composers. The analog audio sources come from a modular synthesizer and are characterized by the use of frequency modulation (FM).

E

F

EXPOSITION
GALERIE
ELEKTRA

SALLE BLANCHE
CLEAN ROOM

ARTISTE | ARTIST
MORGAN LEGARÉ

ELEKTRA
GALLERY
EXHIBITION

E

F

Conversation avec Morgan Legaré le 19 octobre à la Galerie Elektra.

Lors de cette soirée événement, Morgan ouvrira la discussion sur le processus de création artistique, la naissance d'un corpus d'œuvres par les nouvelles technologies et la production de masse.

Dans le cadre de l'exposition *Salle blanche / Clean Room* présentée à la Galerie Elektra, Morgan Legaré poursuit ses recherches axées sur l'automatisation et le contrôle industriel, mettant l'accent sur les chaînes de production.

08.09 - 21.10
2023

Conversation with Morgan Legaré, on October 19th at the Elektra Gallery.

During this evening's event, Morgan will open the discussion on the process of artistic creation, the birth of a body of work through new technologies and mass production.

As part of the *Salle blanche / Clean Room* exhibition presented at Galerie Elektra, Morgan Legaré continues his research focused on automation and industrial control, with an emphasis on production chains.

09.08 - 10.21
2023

E

BIAN

I L L U S I O N

7ème Biennale internationale
d'art numérique

24 mai - 14 juillet 2024

Arsenal art contemporain Montréal

7



I L L U S I O N

7th International Digital Art Biennial

May 24th - July 14th, 2024

Arsenal Contemporary Art Montreal

BIANI

TEAM

ÉQUIPE

ELEKTRA TEAM

ÉQUIPE ELEKTRA

ARTISTIC & GENERAL DIRECTION

ALAIN THIBAUT

DIRECTION GÉNÉRALE ET ARTISTIQUE

PRODUCTION DIRECTION

FLORENTINE WÜEST

DIRECTION DE PRODUCTION

DIGITAL PRODUCTION DIRECTION

IDA TOFT

DIRECTION DES
PRODUCTIONS NUMÉRIQUES

COMMUNICATION DIRECTION

FLORA LAFAGE

DIRECTION DES COMMUNICATIONS

TECHNICAL DIRECTION

PATRICE MOÏSE

DIRECTION TECHNIQUE

GRAPHIC DESIGN

MANON JOUSSE

DESIGN GRAPHIQUE

DESIGN

SID LEE

DESIGN

BOARD OF DIRECTORS

CONSEIL D'ADMINISTRATION

PRESIDENT

VINCENT BRIE

PRÉSIDENT

VICE-PRESIDENT

ALAIN THIBAUT

VICE-PRÉSIDENT

TREASURER

STÉPHANE LANDRY

TRÉSORIER

SECRETARY

CAROLE BOUCHARD

SECRÉTAIRE

ADVISOR

DANIEL FORTIN

CONSEILLER

ADVISOR

CHANÈLE DUMONTIER

CONSEILLÈRE

SPECIAL THANKS

LYNN HUGHES — MARC LAPOINTE — MATHIEU
LAUZON DICSOREMERCIEMENTS
PARTICULIERS

PARTNERS

PARTENAIRES

GOVERNMENT AND INSTITUTIONAL PARTNERS

PARTENAIRES GOUVERNEMENTAUX ET INSTITUTIONNELS



MAJOR PARTNERS

GRANDS PARTENAIRES



INTERNATIONAL PARTNERS

PARTENAIRES INTERNATIONAUX



COLLABORATORS

COLLABORATEURS



MONDE FUTUR.E WORLD
MONDE FUTUR.E WORLD



MONDE FUTUR.E WORLD
MONDE FUTUR.E WORLD



M

F

W

ELEKTRA



18 10 2023

22 10 2023

PHI